



Montevideo, 29 de julio de 2024.

URUGUAY

INFECCIONES RESPIRATORIAS AGUDAS

Actualización a la SE 30/2024

Actualización regional

Tras el incremento observado en semanas previas, la actividad de ETI e IRAG ha presentado un descenso en las últimas cuatro semanas, con la mayoría de los casos positivos atribuibles a influenza y VRS.

La actividad de influenza se encuentra en niveles epidémicos en la mayoría de los países, aunque muestra una tendencia decreciente. En este periodo, los virus de influenza predominantes han sido el tipo A(H3N2) y en menor medida A(H1N1)pdm09.

La actividad del VRS, aunque en ascenso, se ha mantenido en niveles inferiores en comparación con temporadas previas. La actividad del SARS-CoV-2 se ha mantenido en niveles bajos.

En Argentina, la actividad de ETI, tras alcanzar niveles moderados, ha presentado un ligero descenso. IRAG se encuentra por debajo del umbral epidémico. Influenza ha alcanzado niveles extraordinarios, mostrando un descenso en las últimas cuatro semanas alcanzando niveles moderados. Se ha observado un incremento en el porcentaje de positividad de VRS, aunque, por el momento, se mantiene por debajo de los valores máximos alcanzados en temporadas previas.

En Brasil, la actividad de ETI e IRAG ha descendido a niveles por debajo del umbral epidémico, con la mayor proporción de casos positivos atribuidos a VRS e influenza.

En Chile, tanto los casos de ETI como IRAG, tras alcanzar niveles extraordinarios, se encuentran actualmente en descenso, con la mayoría de los casos positivos durante las últimas cuatro semanas atribuibles a VRS.

En Paraguay, la actividad de IRAG se encuentra en niveles epidémicos, mientras que ETI se encuentra por debajo al umbral epidémico. La mayoría de los casos positivos atribuibles a influenza y en menor medida a VRS.¹

¹ Organización Panamericana de la Salud. Reporte Semanal de Influenza, Semana Epidemiológica 27. Disponible en: <https://www.paho.org/es/informe-situacion-influenza>



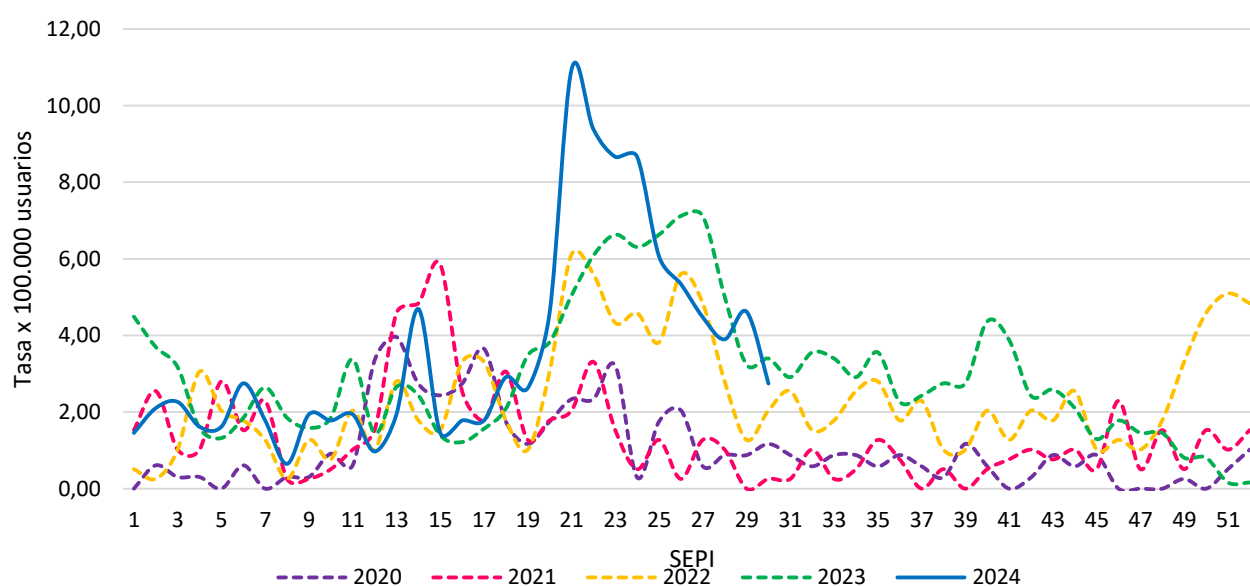
Situación nacional

El comportamiento de las enfermedades respiratorias en nuestro país es similar al que se observa en otros países de la región. La información presentada a continuación es recabada por el Área de Vigilancia en Salud-DEVISA, como resultado de la estrategia de vigilancia centinela.

El gráfico N° 1 muestra la incidencia acumulada en personas de 15 años y más por infecciones respiratorias agudas graves en centros centinela por semana epidemiológica en Uruguay entre 2020 y 2024. En el año 2024, se observan niveles bajos de incidencia en las primeras semanas del año, aumento de casos a partir de la SE 18, alcanzando el mayor reporte de casos a la SE 21 con una tasa de 10,93/100.000 habitantes. En las últimas semanas, se observa una disminución en el reporte de casos, con tasa de incidencia de 2,74/100.000 habitantes a la SE 30.

Los menores de 15 años, gráfico N° 2, presentan un comportamiento similar al de adultos con bajas tasas de incidencia en las primeras semanas del año, aumento de casos a partir de la SE 18, el mayor reporte de casos se produjo a la SE 23 con una tasa de incidencia de 34,15/100.000 habitantes menores de 15 años. A la SE 30, la tasa reportada fue de 25,71/100.000 habitantes. Es importante tener en cuenta que esta vigilancia es dinámica y aún se puede recibir y procesar muestras que puedan corresponder a este período.

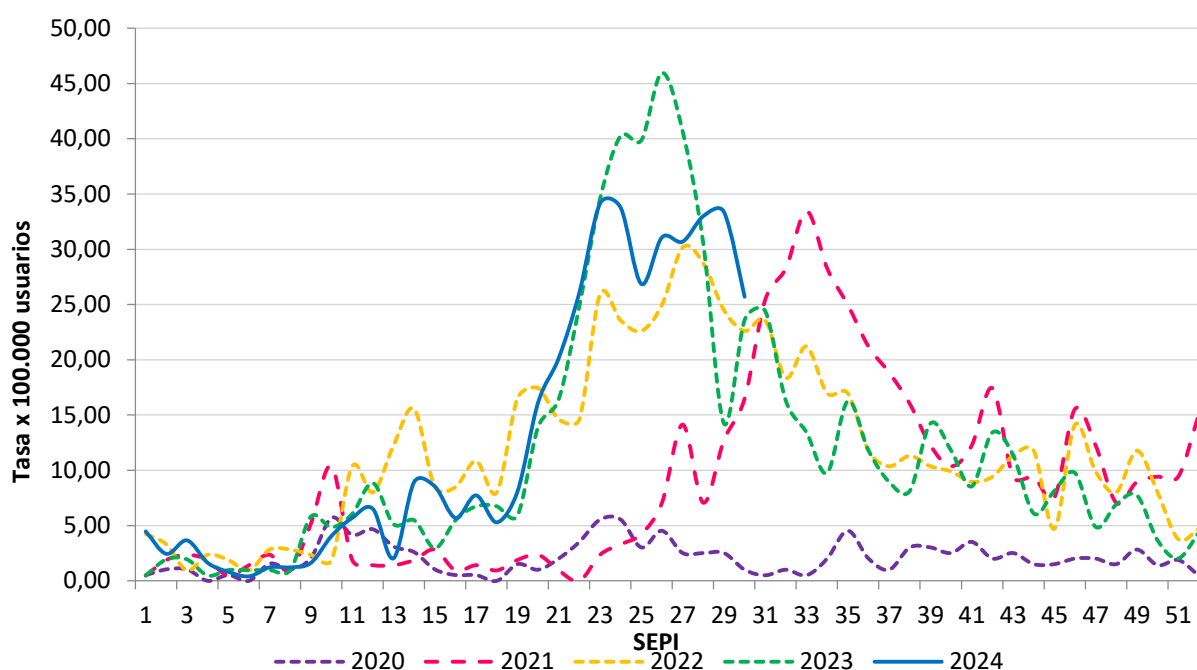
Gráfico N° 1. Incidencia acumulada en personas de 15 años y más por infecciones respiratorias agudas graves en centros centinela por semana epidemiológica. Uruguay (2020 - 2024).





Fuente: elaborado por Departamento de Vigilancia en Salud con datos del sistema de Infecciones Hospitalarias.

Gráfico N° 2. Incidencia acumulada en personas menores de 15 años por infecciones respiratorias agudas graves en centros centinelas por semana epidemiológica. Uruguay (2020-2024).

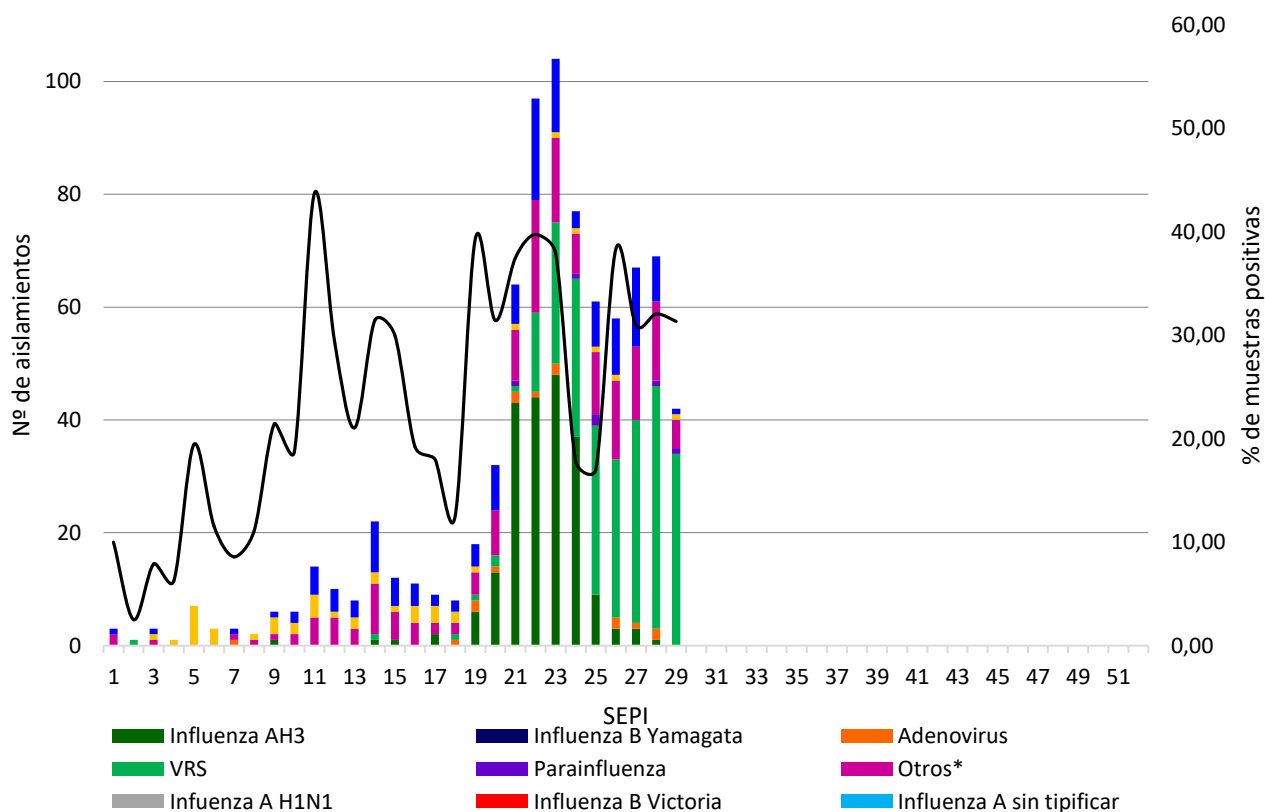


Fuente: elaborado por Departamento de Vigilancia en Salud con datos del sistema de Infecciones Hospitalarias.

El gráfico 3 ilustra los virus identificados en infecciones respiratorias agudas graves en centros centinelas. Se observa un bajo porcentaje de muestras positivas en las primeras semanas de 2024, con circulación de SARS-CoV-2 y rinovirus. A partir de la semana epidemiológica 19 se produce un aumento en la positividad de las muestras a expensas de Influenza AH3N2, seguido por VRS y rinovirus. En las últimas semanas, se observa una disminución en el número de detecciones de influenza y se mantiene la circulación de VRS.



Gráfico N°3. Virus identificados en infecciones respiratorias agudas graves en centros centinelas por semana epidemiológica. Uruguay 2024.



*Otros incluye: Enterovirus, Coronavirus, Bocavirus, Metapneumovirus. Fuente: elaborado por Departamento de Vigilancia en Salud con datos del Departamento de Laboratorios de Salud Pública.

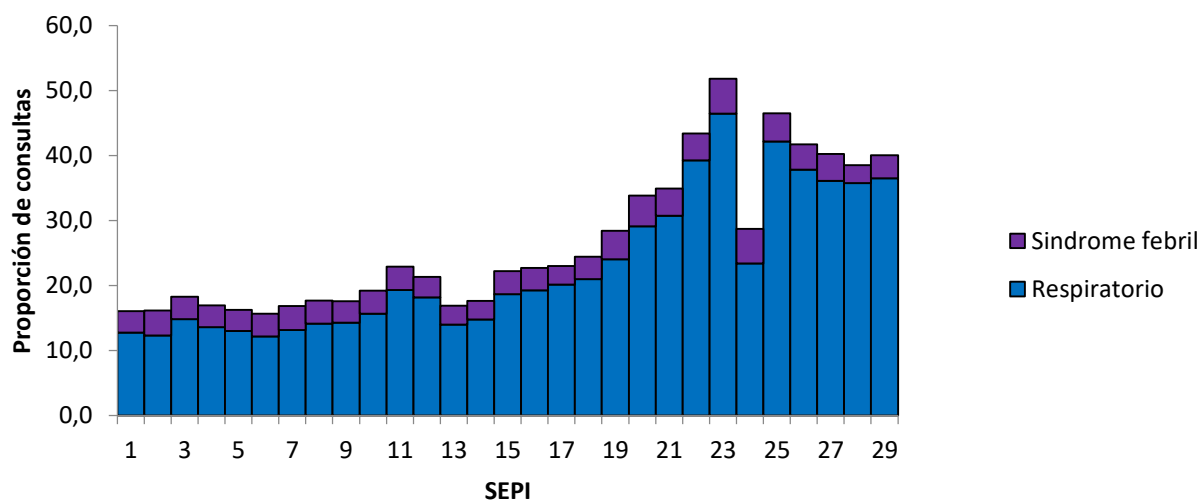
La proporción de consultas en atención ambulatoria que podrían corresponder a formas leves de influenza (ETI) y otros virus respiratorios, se monitorizan a través de otra estrategia de vigilancia analizando los principales motivos de consulta en algunas unidades móviles prehospitalarias de la zona metropolitana.

Las consultas por causas respiratorias representaron el 36,5% de las consultas en emergencias móviles a la SE 29.

La tasa de consultas por infección respiratoria aguda en emergencias móviles en población general fue de 2,67/1000 habitantes a la SE 29. En menores de 15 años, la tasa de consultas fue de 6,76/1000 habitantes (gráfico 5).

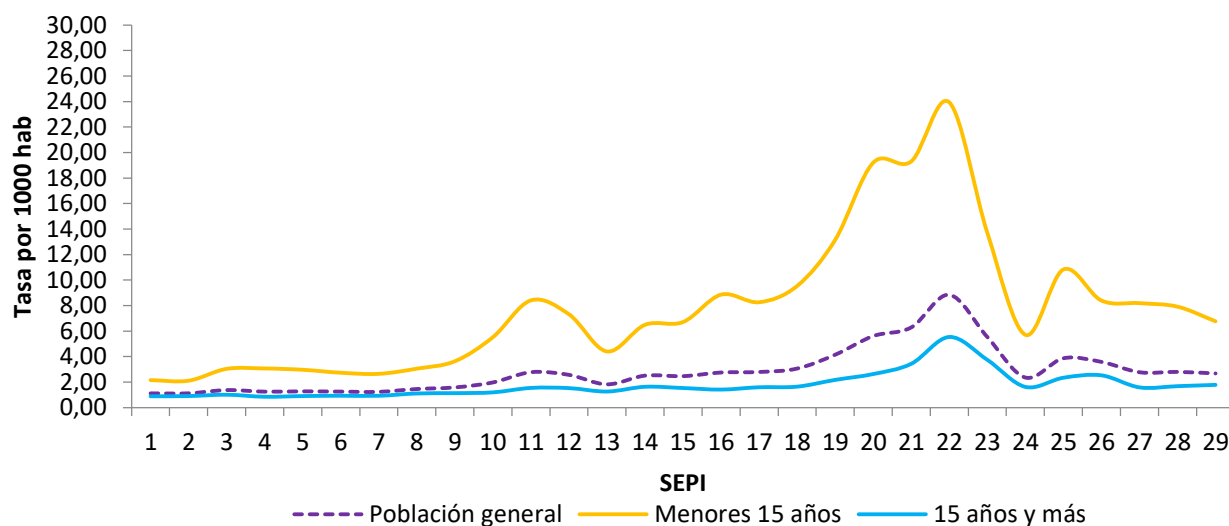


Gráfico N°4. Proporción de consultas en emergencias móviles por enfermedad respiratoria, y síndrome febril a la semana epidemiológica 29, Uruguay 2024.



Fuente: elaborado por Departamento de Vigilancia en Salud.

Gráfico N°5. Tasa de consultas por infección respiratoria aguda en emergencias móviles a la semana epidemiológica 29, Uruguay 2024.



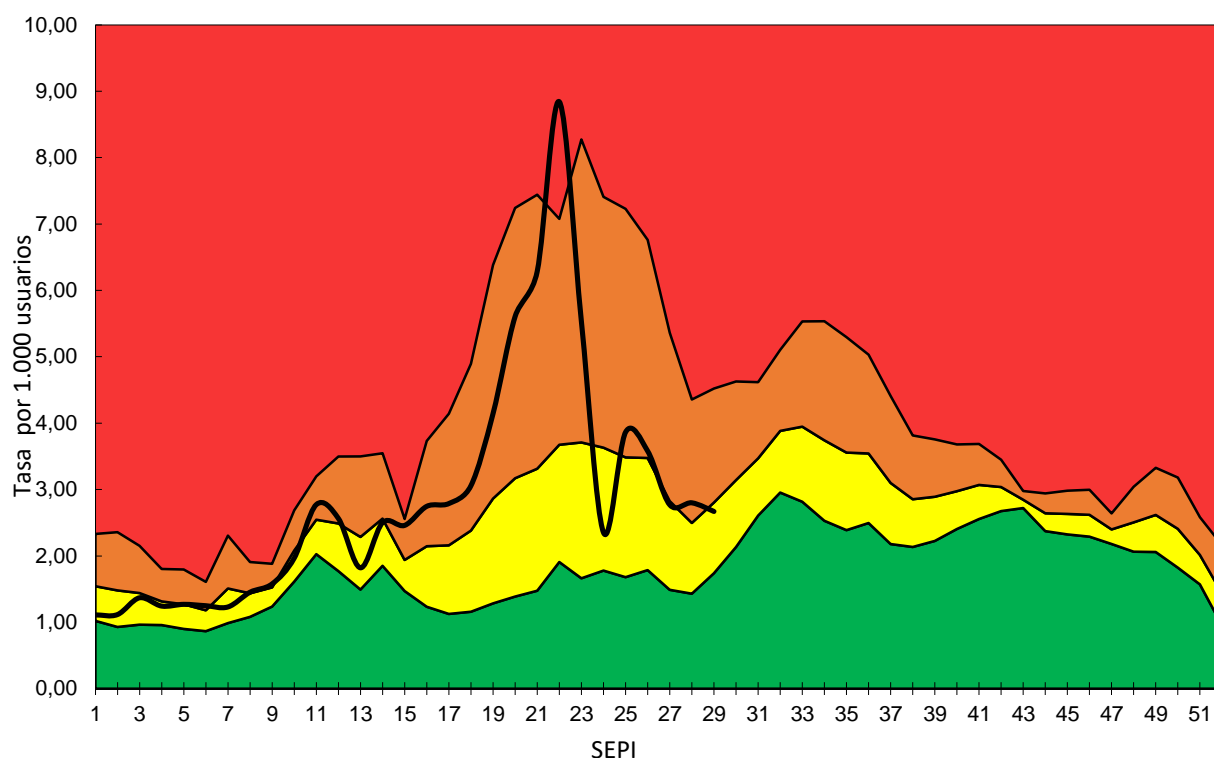
Fuente: elaborado por Departamento de Vigilancia en Salud.

Al analizar el comportamiento mediante el corredor endémico que compara la incidencia actual de una enfermedad con la incidencia histórica de la misma (gráficos 6 y 7). Se observa



una disminución en el número de consultas de infecciones respiratorias aguda, pasa a zona de seguridad con una tasa de 2,67/1000 habitantes a la SE 29. Para enfermedad tipo influenza, la tasa fue 0,15 manteniéndose en zona de alerta.

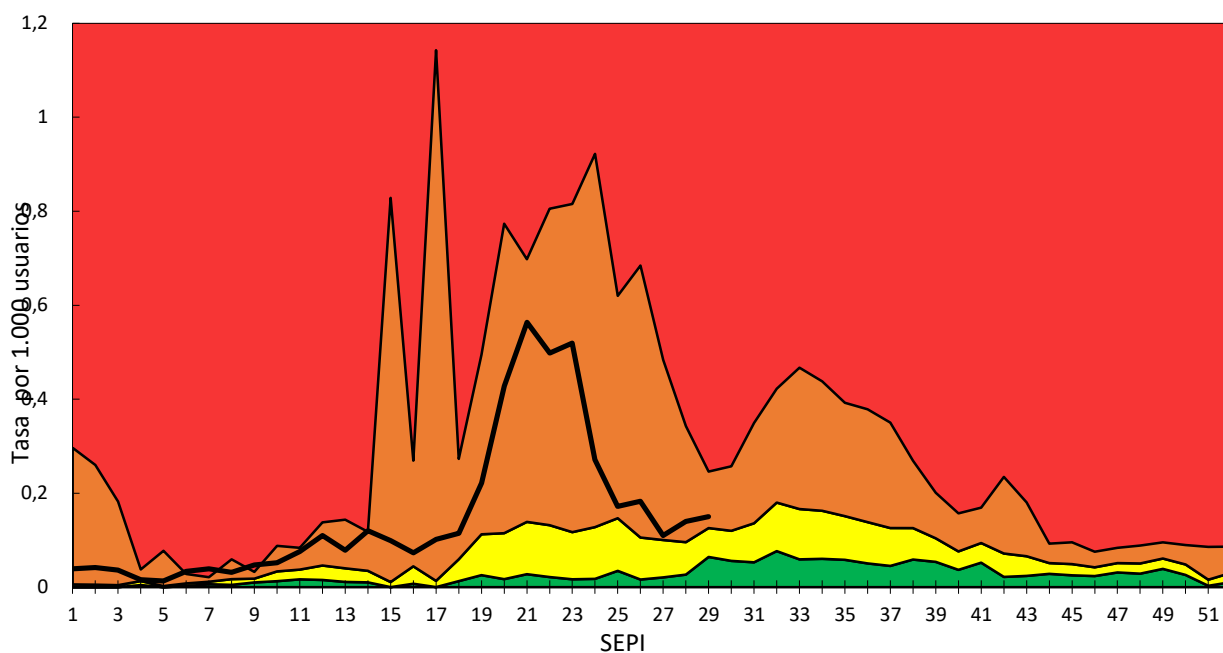
Gráfico N°6. Corredor endémico por infección respiratoria aguda en emergencias móviles a la semana epidemiológica 29, Uruguay 2024.



Fuente: elaborado por Departamento de Vigilancia en Salud.



Gráfico N°7. Corredor endémico por enfermedad tipo influenza en emergencias móviles a la semana epidemiológica 29, Uruguay 2024.



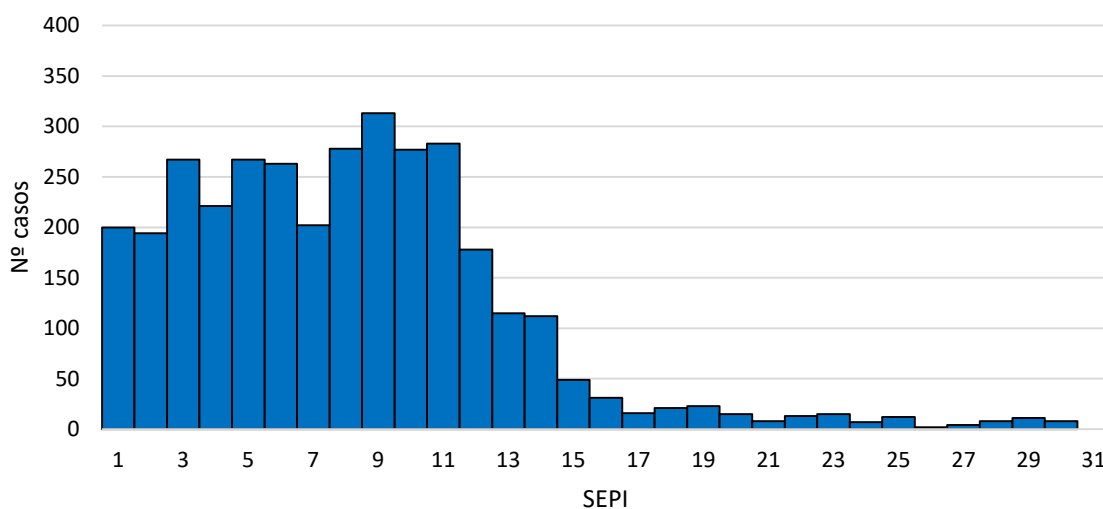
Fuente: elaborado por Departamento de Vigilancia en Salud.



COVID-19

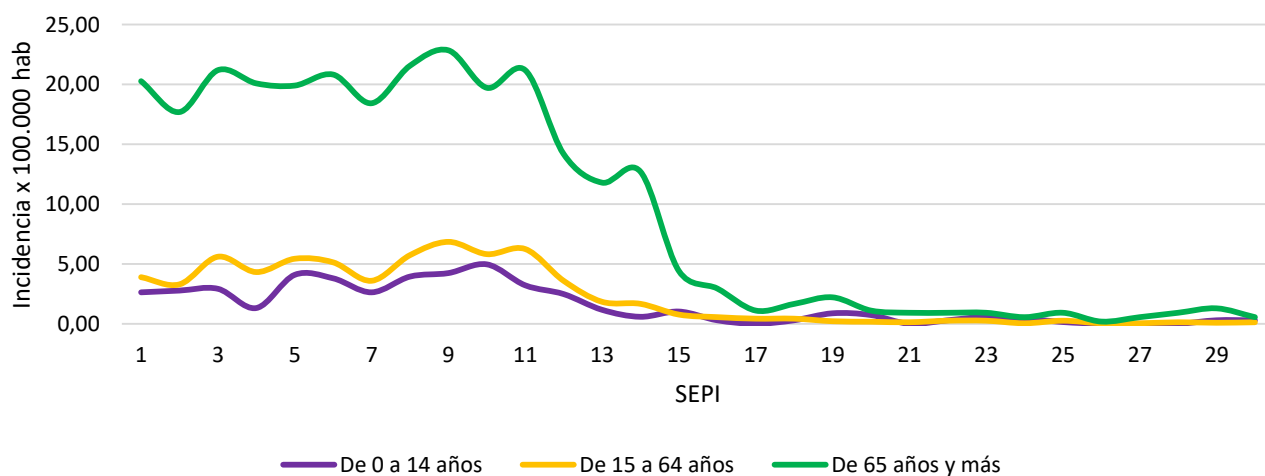
Respecto al comportamiento de COVID-19, en las últimas semanas se mantiene con bajos niveles de circulación. En el gráfico 9 se observa que el grupo etario con mayor incidencia acumulada es el de mayores de 65 años.

Gráfico N°8. Curva epidémica casos confirmados reportados COVID-19. Uruguay 2024.



Fuente: elaborado por Departamento de Vigilancia en Salud con datos del sistema informático SG-DEVISA.

Gráfico N° 9. Incidencia acumulada de COVID-19 por semana epidemiológica y grupo etario. Uruguay, 2024.

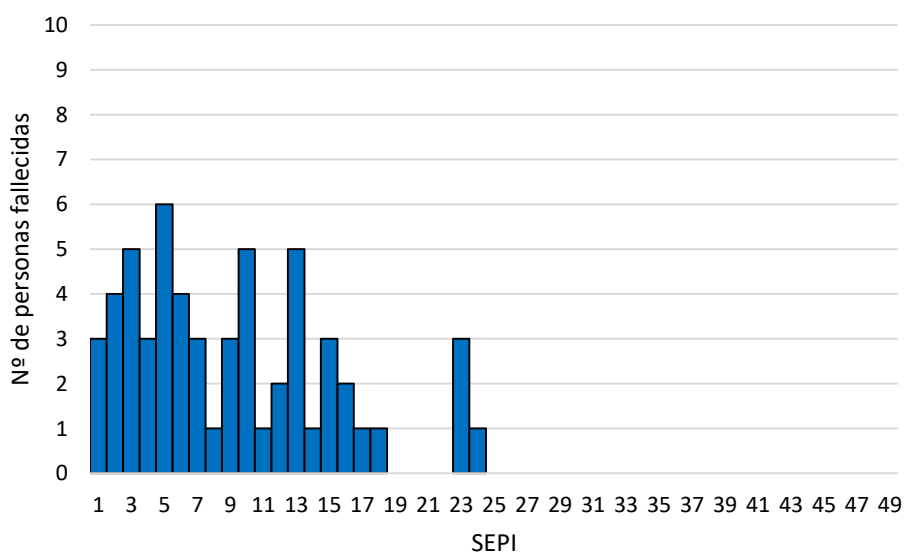


Fuente: elaborado por Departamento de Vigilancia en Salud con datos del sistema informático SG-DEVISA.



Al cierre de la SE 30/2024, se registra un caso ingresado por COVID-19 en unidades de cuidados intensivos (UCI), no se reportan fallecimientos por esta causa. En el gráfico 10 se muestra el número semanal de personas fallecidas en 2024.

Gráfico N° 10. Número de personas fallecidas por COVID-19 por semana epidemiológica. Uruguay, 2024.



Fuente: elaborado por Departamento de Vigilancia en Salud con datos del sistema informático SG-DEVISA.